

**2023 YILI**

**SELÇUK ÜNİVERSİTESİ**

**EĞİTİM BİLİMLER ENSTİTÜSÜ MÜDÜRLÜĞÜ**

**FAALİYET RAPORU**

**KONYA**

## Harcama Yetkilisinin İ Kontrol Gvence Beyanı

### İ KONTROL GVENCE BEYANI

Harcama yetkilisi olarak yetkim dâhilinde;

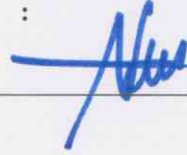
Bu raporda yer alan bilgilerin güvenilir, tam ve doğru olduğunu beyan ederim.

Bu raporda açıklanan faaliyetler için idare bütesinden harcama birimimize tahsis edilmiş kaynakların etkili, ekonomik ve verimli bir şekilde kullanıldığını, görev ve yetki alanım çerevesinde iç kontrol sisteminin idari ve mali kararlar ile bunlara ilişkin işlemlerin yasallık ve düzenliliğı hususunda yeterli güvenceyi sağladığını,

Harcama birimimizde süreç kontrolünün etkin olarak uygulandığını bildiririm. Bu güvence, harcama yetkilisi olarak sahip olduğum bilgi ve değerlendirmeler, iç kontroller, iç deneti raporları ile Sayıştay raporları gibi bilgim dâhilindeki hususlara dayanmaktadır.

Burada raporlanmayan, idarenin menfaatlerine zarar veren herhangi bir husus hakkında bilgim olmadığını beyan ederim. 10.01.2024

Adı-Soyadı : Prof.Dr. Nihal YOKUŞ  
Unvan : Enstitü Müdürü  
İmza :



## İçindekiler

<b>BİRİM / ÜST YÖNETİCİ</b> .....	<b>2</b>
<b>SUNUŞU</b> .....	<b>2</b>
I-GENEL BİLGİLER .....	4
A-Misyon ve Vizyon .....	4
B. Yetki, Görev ve Sorumluluklar.....	4
C. İdareye İlişkin Bilgiler .....	4
1- Fiziksel Yapı.....	4
2- Örgüt Yapısı .....	5
3- Bilgi ve Teknolojik Kaynaklar .....	6
4- İnsan Kaynakları .....	7
5-Eğitim Hizmetleri.....	11
6- Yönetim ve İç Kontrol Sistemi .....	11
D- Diğer Hususlar .....	12
II- AMAÇ ve HEDEFLER .....	12
A. İdarenin Amaç ve Hedefleri.....	12
B. Temel Politikalar ve Öncelikler .....	12
III- FAALİYETLERE İLİŞKİN BİLGİ VE DEĞERLENDİRMELER .....	12
A-Mali Bilgiler .....	13
1- Bütçe Uygulama Sonuçları.....	13
2-Faaliyet ve Proje Bilgileri .....	13
IV- KURUMSAL KABİLİYET ve KAPASİTENİN DEĞERLENDİRİLMESİ .....	14
A- Üstünlükler .....	14
B- Zayıflıklar.....	14
V- ÖNERİ VE TEDBİRLER .....	14

## ***I-GENEL BİLGİLER***

### ***A-Misyon ve Vizyon***

#### **Misyon**

Misyonumuz sosyal, etik ve evrensel değerlere sahip olmak, eğitim bilimleri alanındaki güncel gelişmeleri uluslararası düzeyde izleyerek lisansüstü programlarımıza katılanlara kazandırmak, toplumun ihtiyaçlarına yönelik uygulanabilir projelerin üretilmesine çalışmak, özgür ve eleştirel düşünmeyi, araştırma yapmayı teşvik etmek ve bunların sonuçlarını kamuoyu ile paylaşmaktır.

#### **Vizyon**

Selçuk Üniversitesine bağlı Enstitümüzün çağın gerektirdiği şekilde ilmî araştırmalar yapabilen bir kurum haline gelmesini, yurt içi ve yurt dışındaki seçkin üniversitelerin enstitüleri arasına girmesini sağlamaktır. Bir başka deyişle vizyonumuz programları uluslararası düzeyde tercih edilen, güvenilir, saygın bir eğitim ve araştırma kurumu olmaktır.

### ***B. Yetki, Görev ve Sorumluluklar***

Enstitümüz 2547 sayılı kanunun 65. maddesine istinaden Selçuk Üniversitesi Rektörlüğüne bağlı olarak **26.02.2010 tarih 27505 sayılı Resmi Gazetede yayınlanan 2010/103 sayılı Bakanlar Kurulu kararı ile kurulmuş ve 2010-2011 bahar yarıyılında Eğitim-Öğretime başlamış olup**, Tezli Yüksek Lisans ve Doktora Programında 11 Anabilim Dalında, II. Öğretim Tezsiz Yüksek Lisans da 3 Anabilim Dalında olmak üzere toplam 14 Anabilim Dalında ve 24 Bilim Dalında Lisansüstü Eğitim ve Öğretime devam etmekte idi. YÖK'ün 13.02.2012 tarih ve B.30.0.EÖB-101.02.02-907/7202 sayılı kararı ile programlar daha sonra ismi Konya Necmettin Erbakan Üniversitesi olarak değiştirilen Konya Üniversitesine devredildi.

Yükseköğretim Kurulu Başkanlığının 19.12.2019 tarih ve 75850160-104.01.03.01-E.97285 sayılı yazısı ile Matematik ve Fen Eğitimi Anabilim Dalı, Matematik Eğitimi Tezli Yüksek Lisans Programı ile Eğitim Bilimleri Anabilim Dalı, Rehberlik ve Psikolojik Danışmanlık Tezli Yüksek Lisans Programı Enstitümüz bünyesinde açılarak eğitim ve öğretime devam edilmektedir.

### ***C. İdareye İlişkin Bilgiler***

#### ***1- Fiziksel Yapı***

Selçuk Üniversitesi Eğitim Bilimleri Enstitüsü Müdürlüğü, Alaeddin Keykubat Kampüsünde bulunan enstitüler binası 4. katında 102,00 m<sup>2</sup>'lik 5 ofisli fiziki alanda faaliyetini sürdürmektedir. Eğitim Bilimleri Enstitüsünün kendine ait hizmet binası mevcut değildir.

## 1.1- Hizmet Alanları

### İdari Personel Hizmet Alanları

	Sayısı (Adet)	Alanı (m2)	Kullanan Sayısı
Servis	1	2	1
Çalışma Odası	5	100,00	5
<b>Toplam</b>	<b>6</b>	<b>102,00</b>	<b>6</b>

## 1.2- Ambar Alanları

Ambar Sayısı: Yok

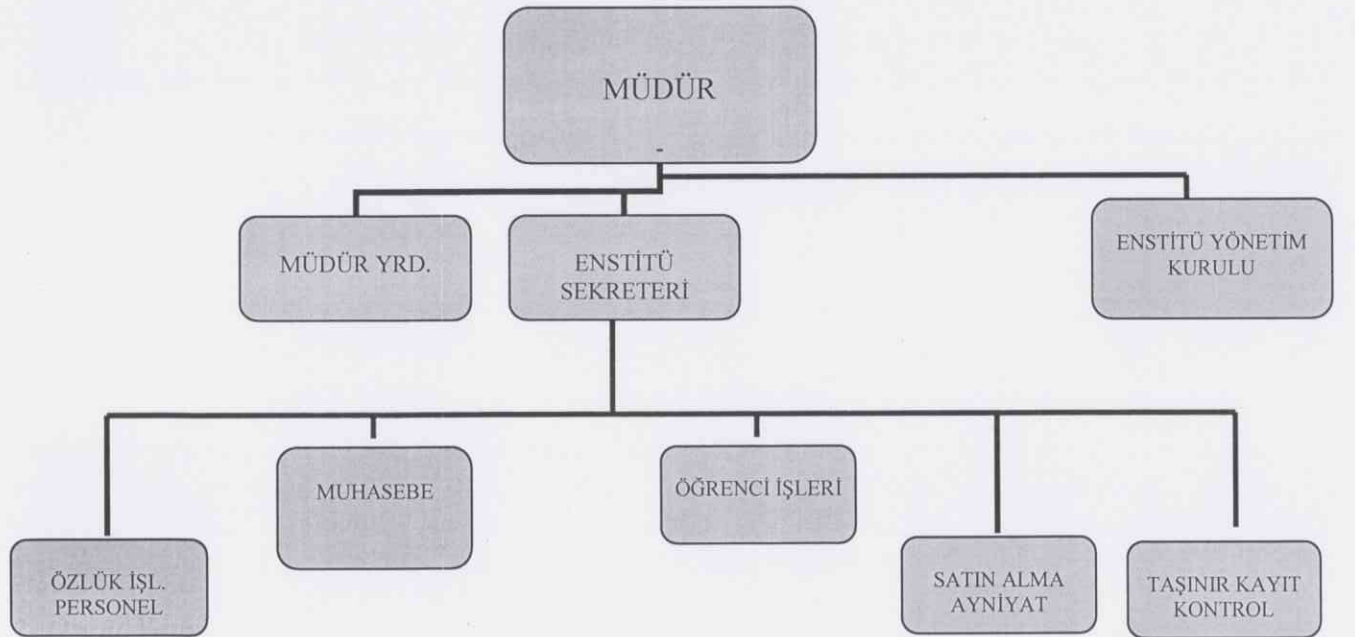
Ambar Alanı: -

## 1.3- Arşiv Alanları

Arşiv Sayısı: Yok

Arşiv Alanı: -

## 2- Örgüt Yapısı



### 3- Bilgi ve Teknolojik Kaynaklar

Enstitümüz faaliyetlerinin yürütülmesinde 7 adet bilgisayar ve 7 Adet yazıcı, 1 adet tarayıcı, 1 adet fotokopi cihazı, dışarıya açık 1 adet telefon hattı, 1 adet faks cihazı ile hattı ve Enstitüde öğrenim görecekt lisansüstü öğrencilerin kullanımına açık olan Enstitü Otomasyonu mevcuttur.

#### 3.1- Bilgisayarlar

Masa üstü bilgisayar Sayısı: 7 Adet

Taşınabilir bilgisayar Sayısı: - Adet

#### 3.2- Kütüphane Kaynakları

Basılı Periyodik Yayın Sayısı: Yok

#### 3.3- Diğer Bilgi ve Teknolojik Kaynaklar

Cinsi	İdari Amaçlı (Adet)	Eğitim Amaçlı (Adet)	Araştırma Amaçlı (Adet)
Projeksiyon	-		
Slayt makinesi	-		
Tepegöz	-		
Episkop	-		
Barkot Okuyucu	-		
Baskı makinesi	-		
Fotokopi makinesi	1		
Faks	1		
Fotoğraf makinesi	-		
Kameralar	-		
Televizyonlar	0		
Tarayıcılar	1		
Müzik Setleri	-		
Mikroskoplar	-		
DVD ler	-		
Yangın Söndürme ve Tedbir Cihaz ve Araçları	0		
Haberleşme cihazı tel. Hattı	1		
Yazıcı	7		
Bilgisayar	7		

#### 4- İnsan Kaynakları

1 Enstitü Müdürü

1 Enstitü Müdür Yardımcısı

1 Enstitü Sekreteri

1 Personel, Muhasebe, Satın alma- Ayniyat

1 Öğrenci İşleri-Evrak Kayıt ( 2 sürekli işçi )

1 Özel Kalem-Evrak Sorumlusu

1 Hizmetli personel ile hizmet verilmektedir

#### 4.1- Akademik Personel

Akademik Personel					
	Kadroların Doluluk Oranına Göre			Kadroların İstihdam Şekline Göre	
	Dolu	Boş	Toplam	Tam Zamanlı	Yarı Zamanlı
Profesör	-	-	-		
Doçent	-	-	-		
Yrd. Doçent	-	-	-		
Öğretim Görevlisi	-	-	-		
Okutman	-	-	-		
Çevirici	-	-	-		
Eğitim- Öğretim Planlamacısı	-	-	-		
Araştırma Görevlisi	-	-	-		
Uzman	-	-	-		

#### 4.2- Yabancı Uyruklu Akademik Personel

Yabancı Uyruklu Öğretim Elemanları		
Unvan	Geldiği Ülke	Çalıştığı Bölüm
Profesör		
Doçent		
Dr. Öğr. Görevlisi		
Öğretim Görevlisi		
Araştırma Görevlisi		
<b>Toplam</b>		

#### 4.3- Diğer Üniversitelerde Görevlendirilen Akademik Personel

Diğer Üniversitelerde Görevlendirilen Akademik Personel			
Unvan	Sayısı	Bağlı Olduğu Bölüm	Görevlendirildiği Üniversite
<b>Toplam</b>	<b>0</b>		

#### 4.4- Başka Üniversitelerde Görevlendirilen Akademik Personel

Başka Üniversitelerden Üniversitemizde Görevlendirilen Akademik Personel			
Unvan	Sayısı	Çalıştığı Bölüm	Geldiği Üniversite
<b>Toplam</b>	<b>0</b>		

#### 4.5- İdari Personel

İdari Personel (Kadroların Doluluk Oranına Göre)			
	Dolu	Boş	Toplam
Genel İdari Hizmetler	2	-	2
Sağlık Hizmetleri Sınıfı	-	-	-
Teknik Hizmetleri Sınıfı	-	-	-
Eğitim ve Öğretim Hizmetleri sınıfı	-	-	-
Avukatlık Hizmetleri Sınıfı	-	-	-
Din Hizmetleri Sınıfı	-	-	-
Yardımcı Hizmetli	-	-	-
<b>Toplam</b>	<b>2</b>	<b>-</b>	<b>2</b>



#### 4-6- Birimde Görevlendirilen İdari Personel (13/B)

<b>Başka Birimden Gelen İdari Personel</b>			
	Dolu	Boş	Toplam
Genel İdari Hizmetler	1		1
Sağlık Hizmetleri Sınıfı			
Teknik Hizmetleri Sınıfı			
Eğitim ve Öğretim Hizmetleri sınıfı			
Avukatlık Hizmetleri Sınıfı			
Din Hizmetleri Sınıfı			
Yardımcı Hizmetli			
<b>Toplam</b>	<b>1</b>		<b>1</b>

#### 4.7- Başka Birimde Görevlendirilen İdari Personel (13/B)

<b>Başka Birime Gönderilen İdari Personel</b>			
	Dolu	Boş	Toplam
Genel İdari Hizmetler	1		1
Sağlık Hizmetleri Sınıfı			
Teknik Hizmetleri Sınıfı			
Eğitim ve Öğretim Hizmetleri sınıfı			
Avukatlık Hizmetleri Sınıfı			
Din Hizmetleri Sınıfı			
Yardımcı Hizmetli			
<b>Toplam</b>			

#### 4.8- İdari Personelin Eğitim Durumu

<b>İdari Personelin Eğitim Durumu</b>					
	İlköğretim	Lise	Ön Lisans	Lisans	Y.L. ve Dokt.
Kişi Sayısı		1			1
Yüzde		%100			%100

#### 4.9- İdari Personelin Hizmet Süreleri

<b>İdari Personelin Hizmet Süresi</b>						
	1 – 3 Yıl	4 – 6 Yıl	7 – 10 Yıl	11 – 15 Yıl	16 – 20 Yıl	21 - Üzeri
Kişi Sayısı						2
Yüzde						%50

#### 4.10- İdari Personelin Yaş İtibariyle Dağılımı

İdari Personelin Yaş İtibariyle Dağılımı						
	21-25 Yaş	26-30 Yaş	31-35 Yaş	36-40 Yaş	41-50 Yaş	51- Üzeri
Kişi Sayısı					2	
Yüzde					%33	

#### 4.10- İşçiler

İşçiler (Çalıştıkları Pozisyonlara Göre)			
	Dolu	Boş	Toplam
Sürekli İşçiler	4		4
Vizeli Geçici İşçiler (adam/ay)			
<b>Toplam</b>	<b>4</b>		<b>4</b>

#### 4.11- Sürekli İşçilerin Hizmet Süreleri

Sürekli İşçilerin Hizmet Süresi						
	1 – 3 Yıl	4 – 6 Yıl	7 – 10 Yıl	11 – 15 Yıl	16 – 20 Yıl	21 - Üzeri
Kişi Sayısı			2	2		
Yüzde			%50	%50		

#### 4.12- Sürekli İşçilerin Yaş İtibariyle Dağılımı

Sürekli İşçilerin Yaş İtibariyle Dağılımı						
	21-25 Yaş	26-30 Yaş	31-35 Yaş	36-40 Yaş	41-50 Yaş	51- Üzeri
Kişi Sayısı			1	1	2	
Yüzde			%100	%100	%50	

## 5-Eđitim Hizmetleri

### 5.1- Yüksek Lisans ve Doktora Programları

#### Enstitümüz Anabilim Dalları (Yüksek Lisans (Tezli/ Tezsiz) ve Doktora) Programlarının Dađılımları

BİRİM	ANABİLİM DALI	PROGRAMI				Toplam
		Doktora	Tezli Yüksek Lisans	II.Öđrt. Tezsiz Yüksek Lisans	Uzaktan Öđrt. Tezsiz Yüksek Lisans	
SELÇUK ÜNİVERSİTESİ EĐTİM BİLİMLER ENSTİTÜSÜ	667 sayılı KHK ile kapatılan Mevlana Üniversitesi'nden, Yükseköđretim Kurumu Başkanlığı'nın 10.08.2016 tarihli yazısı ile Enstitümüze devredilen lisansüstü programlar					
	EĐTİM YÖNETİMİ TEFTİŐİ PLANLAMASI VE EKONOMİŐİ	1	0	-	-	1
	Yükseköđretim Kurulu Başkanlığı'nın 19.12.2019 tarih ve 75850160-104.01.03.01-E.97285 sayılı yazısı ile Enstitümüz Açılan Programlar					
	Matematik Eđitimi (Tezli Yüksek Lisans)		44			44
	Rehberlik ve Psikolojik Danışmanlık Tezli Yüksek Lisans		31			31
<b>Toplam</b>		<b>1</b>	<b>75</b>	<b>0</b>	<b>0</b>	<b>76</b>

### 5.2-İdari Hizmetler

Enstitü Sekreteri, Personel (Özlük İşl.), Muhasebe, Satın alma, Öğrenci işleri (Tezli ve Tezsiz Yüksek Lisans, II. Öğretim Tezsiz Yüksek Lisans ve Doktora programları) Evrak, Özel Kalem ve İç Hizmetler birimi.

## 6- Yönetim ve İç Kontrol Sistemi

Enstitümüz birimlerinde kullanılmak üzere bütçe tertiplerinden yapılan mal alımlarında kurallara uygun hareket edilmekte, ihale kanununun hükümlerine uyularak ihale komisyonu ve satın alma komisyonları kurulmakta, alınan malın kalite-muayene kabul kontrolü için komisyon oluşturulmakta ve piyasa araştırması titizlikle yapılmaktadır. Hizmet ve mal alınıp ödemeler aksatılmadan yapılmaktadır.

## D- Diğer Hususlar

Yükseköğretim Kurulu Başkanlığının 19.12.2019 tarih ve 75850160-104.01.03.01-E.97285 sayılı yazısı ile Matematik ve Fen Eğitimi Anabilim Dalı, Matematik Eğitimi Tezli Yüksek Lisans Programı ile Eğitim Bilimleri Anabilim Dalı, Rehberlik ve Psikolojik Danışmanlık Tezli Yüksek Lisans Programı Enstitümüz bünyesinde açılarak eğitim ve öğretime devam edilmektedir.

Ayrıca Enstitümüz bünyesinde Selçuk Üniversitesi Eğitim Bilimleri Enstitüsü Dergisi 2021 yılı Aralık ayı itibariyle kurulmuş yayına hazır hale gelmiştir.

## II- AMAÇ ve HEDEFLER

### A. İdarenin Amaç ve Hedefleri

Stratejik Amaçlar	Stratejik Hedefler
Stratejik Amaç-1	Hedef-1 (Eğitim-Öğretim kalitesini artırmak)
	Hedef-2 (Öğrenciye iyi derecede altyapı hizmetleri sunmak)
	Hedef-3 (Enstitümüz Otomasyon sistemini çağın şartlarına uygun hale getirmek)
Stratejik Amaç-2	Hedef-1 (Avrupa Birliği normlarına öğrencilerimizin Eğitim-Öğretim seviyesini yükseltmek)
	Hedef-2 (Uluslararası kaliteye ulaşmak)
	Hedef-3 (Avrupa Birliği düzeyinde bilimsel çalışmalarını teşvik etmek)

### B. Temel Politikalar ve Öncelikler

Selçuk Üniversitesi Alaeddin Keykubat Kampüsünde açılan Eğitim Fakültesinin gerekli akademik kadroyu ve bölümleri kurmasıyla birlikte YÖK'ün lisansüstü program açma şartlarını yerine getirerek Enstitümüzde aktif olan 2 programa ek olarak daha fazla program açabilmek. Bunun gerçekleştirilebilmesi için Devletin ihtiyaç duyduğu (Özel Eğitim, Psikolojik Danışma ve Rehberlik, Okul Öncesi Eğitimi, Program Geliştirme ve Ölçme Değerlendirme) alanlarında lisans ve lisansüstü eğitim verecek öğretim üyesi alımı ve yapılandırılması gerekmektedir.

## III- FAALİYETLERE İLİŞKİN BİLGİ VE DEĞERLENDİRMELER

## A-Mali Bilgiler

### 1- Bütçe Uygulama Sonuçları

#### 1.1-Bütçe Giderleri

	2023 ÖDENEK TOPLAMI (A)	2023 GERÇEKLEŞME TOPLAMI (B)	GERÇEK. ORANI (B/A*100)
	TL	TL	%
<b>BÜTÇE GİDERLERİ TOPLAMI</b>	<b>1.624.677,00</b>	<b>1.570.281,85</b>	<b>% 96,65</b>
<b>01 - PERSONEL GİDERLERİ</b>	1.497.521,00	1.444.315,23	% 96,44
<b>02 - SOSYAL GÜVENLİK KURUMLARINA DEVLET PRİMİ GİDERLERİ</b>	123.156,00	122,660,62	% 99,59
<b>03 - MAL VE HİZMET ALIM GİDERLERİ</b>	4.000,00	3,306,00	% 82,65
<b>04 - CARİ TRANSFERLER</b>	-	-	-
<b>06 - SERMAYE GİDERLERİ</b>	-	-	-

### 2-Faaliyet ve Proje Bilgileri

Lisansüstü Eğitim-Öğretim faaliyetlerin yürütüldüğü Eğitim Bilimleri Enstitüsü, gerek ilmî çalışmaların gerçekleştirilmesinde, gerekse öğretim üyelerinin bilgi birikimlerini enstitümüzde öğrenim gören lisansüstü öğrencilerimizle paylaşmasında ve onları geleceğe hazırlamasında önemli bir köprü vazifesi görmektedir. Bu yüzden ivedilikle yeniden yapılandırılma süreci gerçekleştirilmelidir.

#### 1.1-Yayınlara İlgili Faaliyet Bilgileri

##### İndekslere Giren Hakemli Dergilerde Yapılan Yayınlar

YAYIN TÜRÜ	SAYISI
Uluslararası Makale	
Ulusal Makale	
Uluslararası Bildiri	
Ulusal Bildiri	
Kitap	

#### **IV- KURUMSAL KABİLİYET ve KAPASİTENİN DEĞERLENDİRİLMESİ**

##### **A- Üstünlükler**

Çağın şartlarına uygun hale getirilmiş, Enstitü Otomasyon sistemi mevcuttur. Eğitim-Öğretim kalitesi artmış, yüksek lisans ve doktora öğrencilerine iyi derecede altyapı hizmetleri sunulmuştur.

##### **B- Zayıflıklar**

Selçuk Üniversitesi Eğitim Bilimleri Enstitüsü Müdürlüğü Alaeddin Keykubat Kampüsünde bulunan enstitüler binasının 4. kattın da faaliyetini sürdürmekte olup, enstitümüze ait hizmet binası mevcut değildir. Binanın güvenlik sistemi bulunmamaktadır.

##### **V- ÖNERİ VE TEDBİRLER**

Eğitim Fakültesinin gerekli akademik kadroyu ve bölümleri kurmasıyla birlikte YÖK'ün lisansüstü program açma şartlarını yerine getirerek Enstitümüzde aktif olan 2 programa ek olarak daha fazla program açabilmek için daha fazla akademik kadroyu oluşturması temennimizdir.

## BİRİM / ÜST YÖNETİCİ

### SUNUŞU

İnsanlığın en önemli ve vazgeçilmez kazanımları arasında yer alan bilim; kültür ve medeniyeti şekillendirdiği gibi, toplum hayatının da temelini oluşturur. Bu temelin sağlamlığı, bilime, ilmî düşünceye verilen önemle doğru orantılıdır. İlmî araştırmalar için duyulan kurumsal yapı ihtiyacını çoğunlukla üniversiteler karşılar. Böyle bir yükümlülüğü bulunan Selçuk Üniversitesi bu anlamda önemli mesafeler kat etmiştir.

Lisansüstü Eğitim-Öğretim faaliyetlerinin yürütüldüğü Eğitim Bilimleri Enstitüsü, gerek ilmî çalışmaların gerçekleştirilmesinde, gerekse öğretim üyelerinin bilgi birikimlerini öğrencilerimizle paylaşmasında ve onları geleceğe hazırlamasında önemli bir köprü vazifesi görmektedir. Enstitümüz bu zorlu görevi başarıyla yürütebilmenin ve çağın gereklerine uygun bir hizmet verebilmenin bilinci ve kararlılığı içerisinde.

Bu faaliyet raporuyla değerli öğretim üyelerimize ve öğrencilerimize enstitümüzü biraz daha yakından tanıtmak, lisansüstü Eğitim-Öğretimle ilgili bilinmesi gereken hususları özet halinde sunmak ve yeniden yapılandırdığımız Enstitü Otomasyonunun kullanımını sağlıklı yürütebilmek için gerekli bilgiler verilmektedir. Bu vesile ile ilmin çileli yollarında her günümüzün zaferle taçlanmasını diler, saygılar sunarım.

Adı Soyadı : Prof. Dr. Nihal YOKUŞ

Unvanı : Enstitü Müdürü

İmza :